

# 2019 FRÉQUENTATION TOURISTIQUE



*Tourisme Infos*  
*Île de La Réunion Tourisme*  
*Édition spéciale – 2020*



# LES VISITEURS EXTÉRIEURS

601 346 visiteurs extérieurs qui se répartissent comme suit :

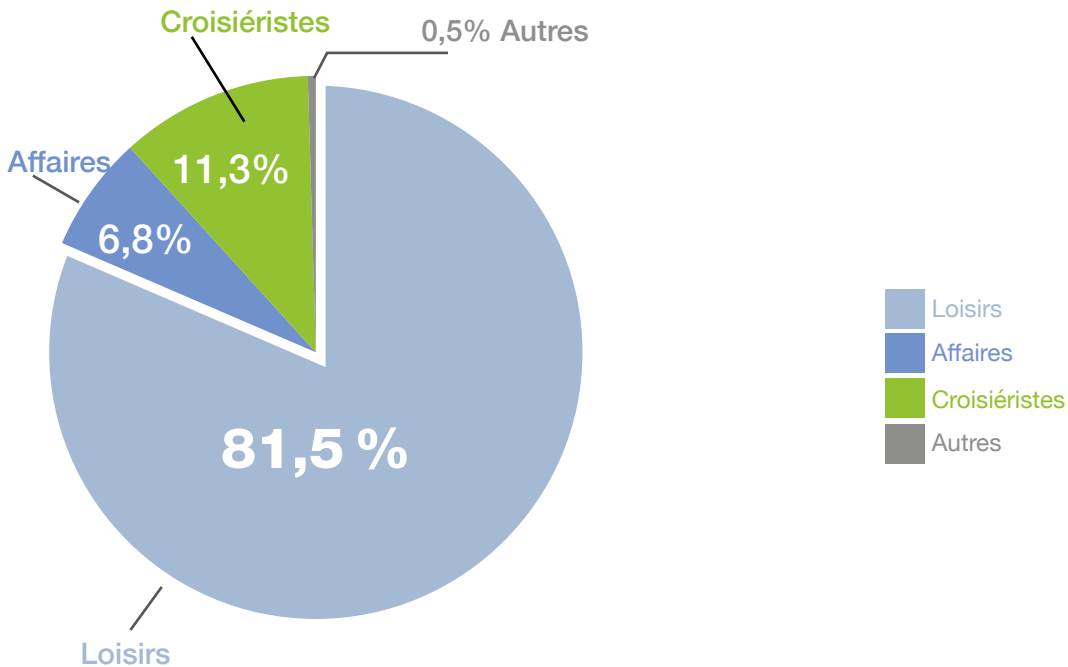


Photo: STUDIO LUMIERE

# LA FRÉQUENTATION TOURISTIQUE À LA RÉUNION

Malgré un contexte social mouvementé sur le marché métropolitain, l'année **2019** aura été une **année intense pour le tourisme réunionnais** :

**533 622** touristes extérieurs

- **410** millions d'euros de recettes extérieures du tourisme
- Avec les 67 724 croisiéristes sur l'année civile, ce sont 601 346 visiteurs extérieurs que La Réunion a accueilli sur son territoire en 2019.

Ces résultats peuvent s'expliquer par différentes raisons :

Une fréquentation touristique moins soutenue au cours des neuf premiers mois de l'année (-3,2 % par rapport à la même période 2018). La reprise de la fréquentation touristique s'est opérée au cours du dernier trimestre 2019 qui a affiché une croissance de 7,4 %. Malgré tout, le volume annuel s'est établi à 533 620 touristes extérieurs en 2019 soit un léger repli (0,2 % par rapport à 2018).

Une activité croisière qui se développe notamment grâce à des tailles de navires plus importantes.

Des marchés touristiques étrangers qui restent sensibles à l'impact des mouvements sociaux métropolitains.

La Réunion a donc accueilli **533 622 touristes extérieurs** en 2019 dont 489 919 touristes de loisirs (91 % des touristes extérieurs).

Le **marché principal métropolitain** reste dynamique et très bien orienté avec un volume de 443 589 touristes. Il représente 83,1 % du volume global.

Le deuxième bassin de clientèle pour la destination Réunion est la **zone océan Indien**, elle représente 9 % de la clientèle (soit 47 958 touristes) venant principalement de Maurice (25 291 touristes), Mayotte et Madagascar.

Le troisième bassin émetteur de touristes est l'**Europe** (hors métropole). La zone Europe représente 6,4 % de la clientèle totale soit 34 379 touristes européens en 2019.

Enfin, les clientèles issues des **autres pays** représentent 1,4 % de la clientèle totale soit 7 696 touristes extérieurs.

**L'intérêt de la destination** fait toujours l'unanimité parmi les touristes. Ce n'est pas moins de 98,7 % des voyageurs qui se disent satisfaits ou très satisfaits.

Il en est de même pour la perception de **la qualité de l'accueil** qui obtient 98,2 % de voyageurs satisfaits ou très satisfaits.

En termes de catégories, la **clientèle de loisirs** (489 919) représente 91 % du volume global des touristes extérieurs.

La **clientèle d'affaires** (40 908 touristes) représente 7,5 % de la clientèle totale.

La **clientèle dite « autres »** (venant pour raisons médicales, événements ...) représente 0,5 % de la clientèle totale (2 794 touristes).

## La permanence de certaines caractéristiques :

- Une majorité de touristes en **provenance de la métropole** (443 589 touristes soit 83,1 %)
- Une **durée moyenne des séjours** qui est stable et longue (17 jours) avec les mêmes disparités par catégorie : affaires (16 jours), agrément (16 jours), affinitaire (20 jours).
- Une **saisonnalité** orientée sur la deuxième partie de l'année (56 % des touristes extérieurs ont fréquenté la destination au cours du deuxième semestre 2019). À noter que le mois de décembre 2019 affiche le meilleur résultat mensuel de l'année avec 65 257 touristes extérieurs.
- Une prédominance des **ménages composés de 1 à 2 personnes** (55,9 %)
- Les **hébergements marchands** dominent les hébergements non marchands : 53,4 % pour les marchands (284 890 touristes) et 46,6 % pour les non marchands (248 732 touristes).
- Une part des voyages à forfait qui reste modeste : 11,6 % (soit 61 891 touristes).



# LA FRÉQUENTATION TOURISTIQUE À LA RÉUNION

## Des points positifs :

- La **clientèle d'agrément**, avec un volume de 304 869 touristes extérieurs, représente 57,1 % de la clientèle totale.
- Une **destination très appréciée** par sa clientèle : plus de 95 % des touristes se déclarent satisfaits voire très satisfaits de la qualité de l'accueil, de l'hébergement de la restauration et des loisirs.
- Une confirmation que La Réunion est **une destination touristique à part entière** pour 85 % des touristes (454 252).
- Le **marché principal** (la métropole) se porte très bien en volume et contribue fortement aux recettes.
- Un **premier voyage à La Réunion** pour 225 188 touristes soit 42,2 % des touristes.
- Une **durée de séjour à l'hôtel** qui s'établit à 9 jours.

## Les recettes touristiques extérieures

Au total, les **recettes extérieures** s'élèvent à **410 millions d'euros**.

Ces recettes extérieures prennent en compte les dépenses effectuées au cours du séjour ainsi que les dépenses effectuées avant le séjour bénéficiant directement à La Réunion (acompte sur réservations ou quote-part d'achat de voyages à forfait).

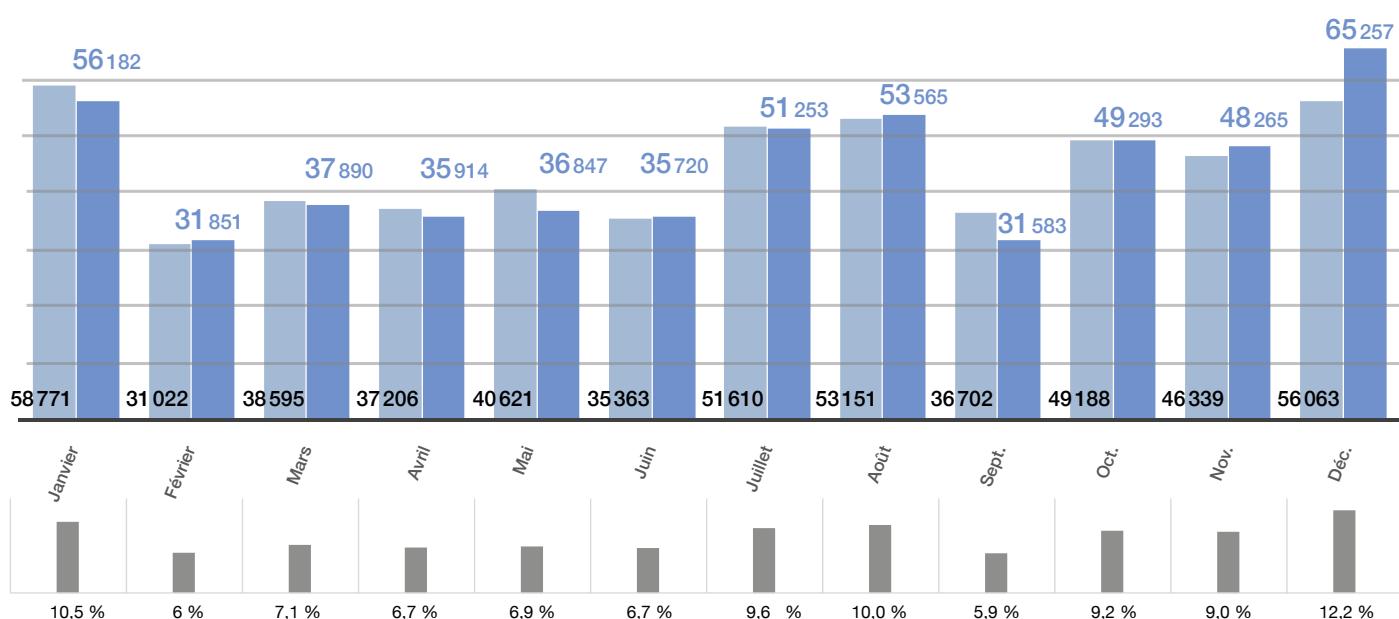
## La saisonnalité de la fréquentation

> En nombre de touristes

■ Répartition annuelle des touristes en 2019

■ Nombre de touristes 2019

■ Nombre de touristes 2018

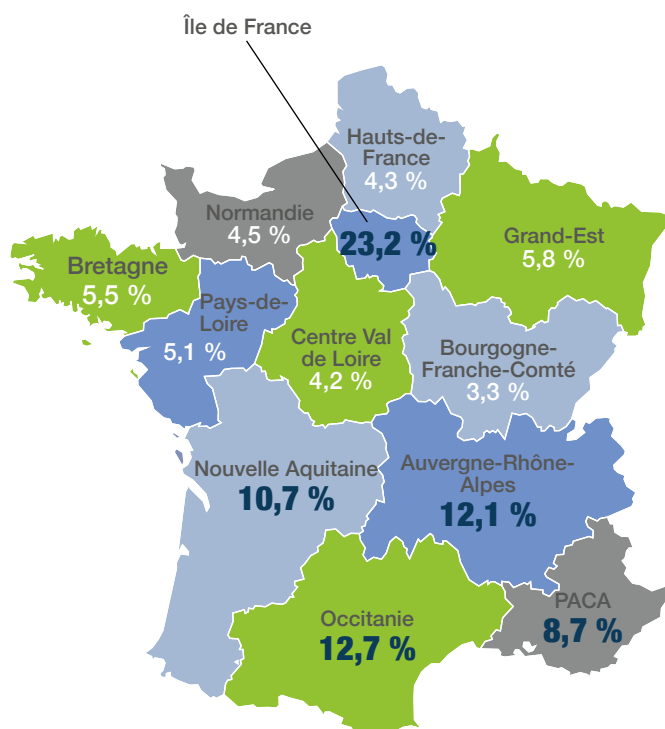


# LA FRÉQUENTATION TOURISTIQUE À LA RÉUNION



Photo: FROG 974

## Origine des touristes



83,1 %  
443 589



MÉTROPOLE

4,7 %  
25 291



MAURICE

6,4 %  
34 379



EUROPE

5,7 %  
30 363

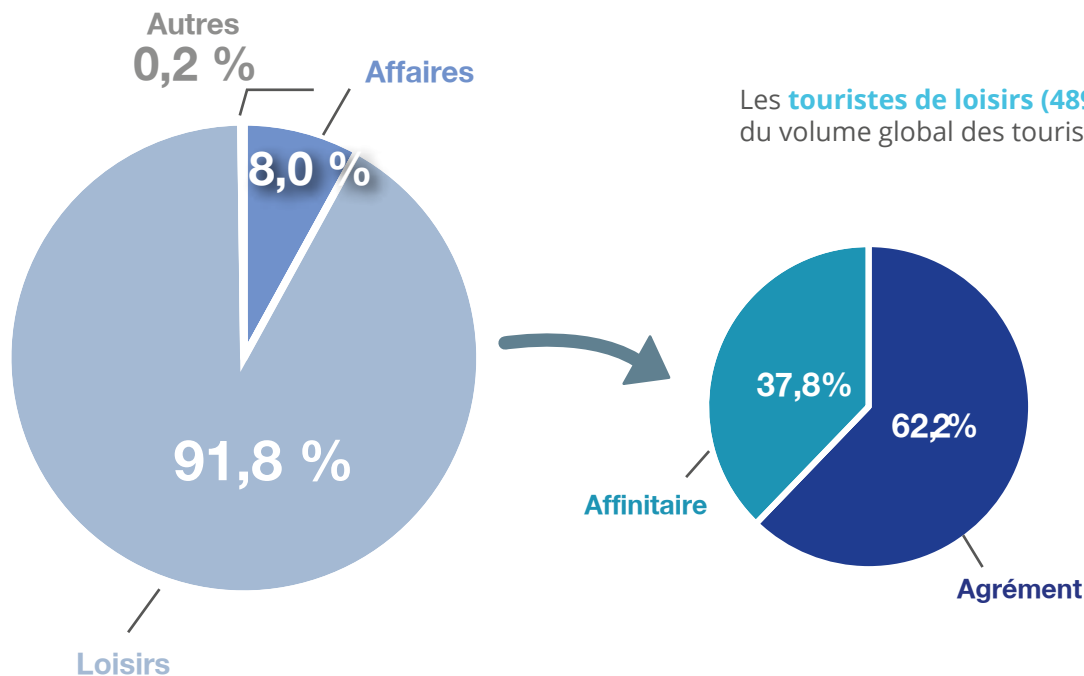


RESTE  
DU MONDE



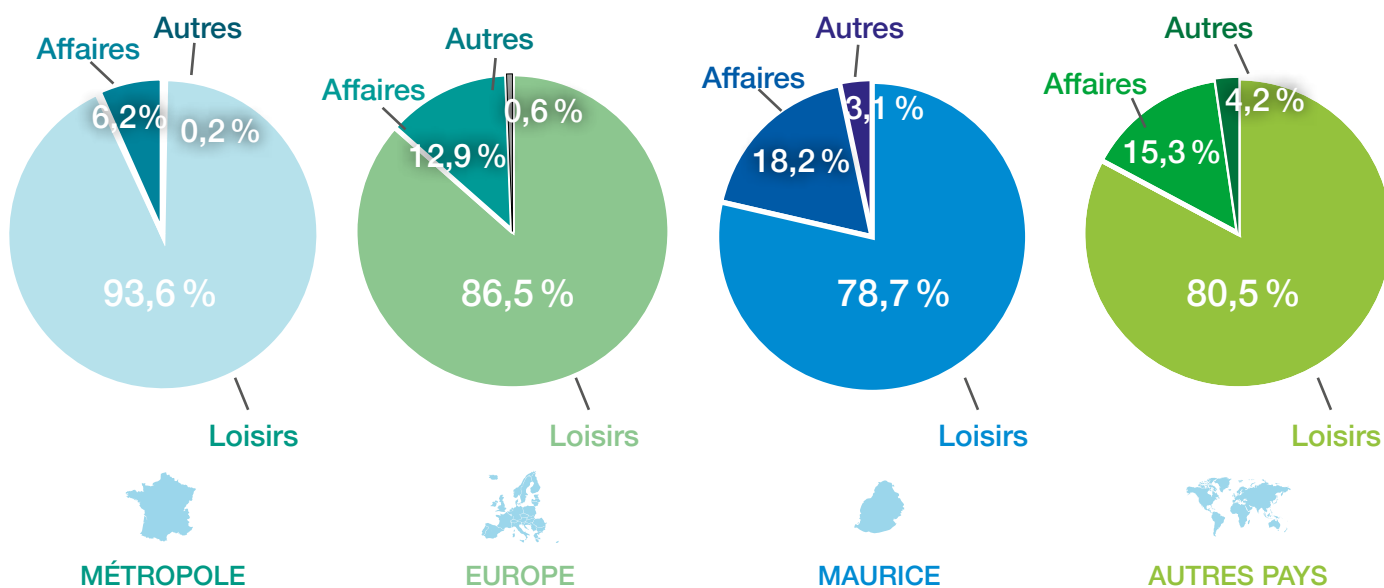
# OBJET DU VOYAGE

## Objet principal du voyage



Parmi ceux-ci, 62,2 % sont des touristes d'agrément (304 869 touristes)  
Toujours parmi les touristes de loisirs, 37,8 % sont des touristes affinitaires (185 050 touristes)

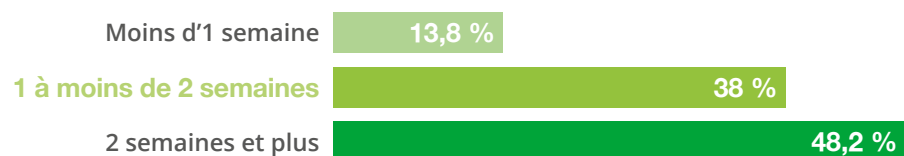
## Selon le lieu d'origine



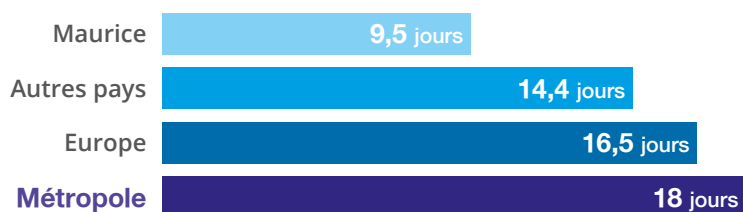
# DUREE DU SÉJOUR

## Durée moyenne du séjour dans l'île

La **durée moyenne du séjour** dans l'île a été de **17 jours** en 2019 (toutes catégories de touristes confondus, hors séjour de plus de 4 mois).



## Selon le lieu d'origine

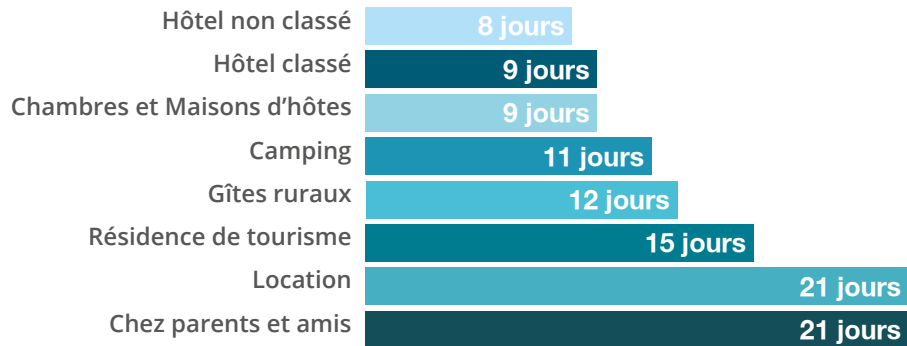


## Selon le motif principal du voyage



# DUREE DU SÉJOUR

## Selon le mode d'hébergement principal

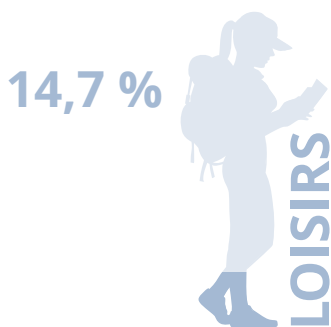


## Séjour dans l'océan Indien

- ▶ **85,1 %** des touristes (454 252) ont séjourné à La Réunion uniquement
- ▶ **14,9 %** des touristes (79 370) ont visité d'autres îles de l'océan Indien

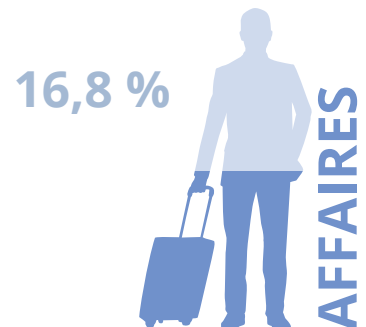
## Visites d'autres îles de l'océan Indien

> Selon le motif principal du voyage



- ▶ **14,7 %** des touristes de loisirs (72 197) ont visité d'autres îles de l'océan Indien.

La principale île visitée est :  
**Maurice : 73,2 %** (52 859)



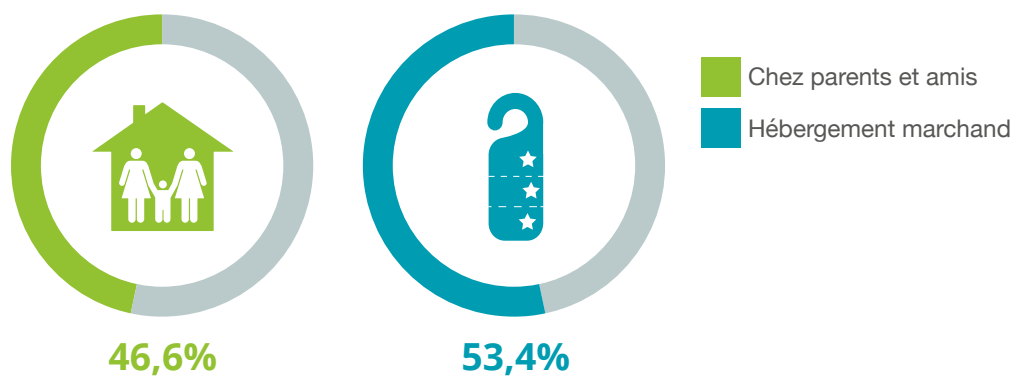
- ▶ **16,8 %** des touristes d'affaires (6 868) ont visité d'autres îles de l'océan Indien.

La principale île visitée est :  
**Maurice : 54,5 %** (3 743)



# OÙ LOGENT-ILS ?

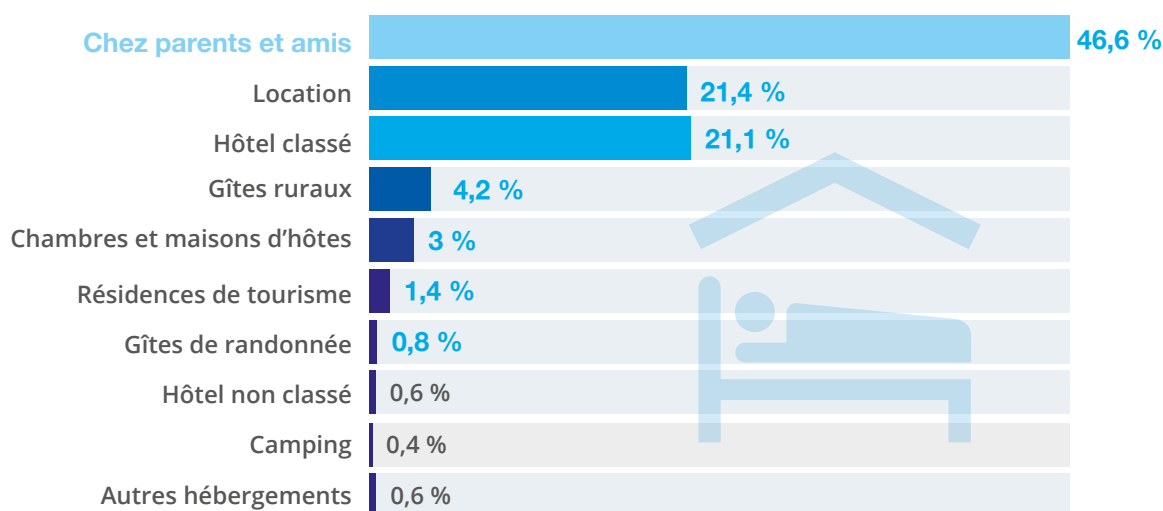
## Mode d'hébergement principal



► L'hôtel classé a été le mode d'hébergement principal pour **112 838 touristes de la catégorie hébergement marchand**.

## Mode d'hébergement principal

> Selon le type

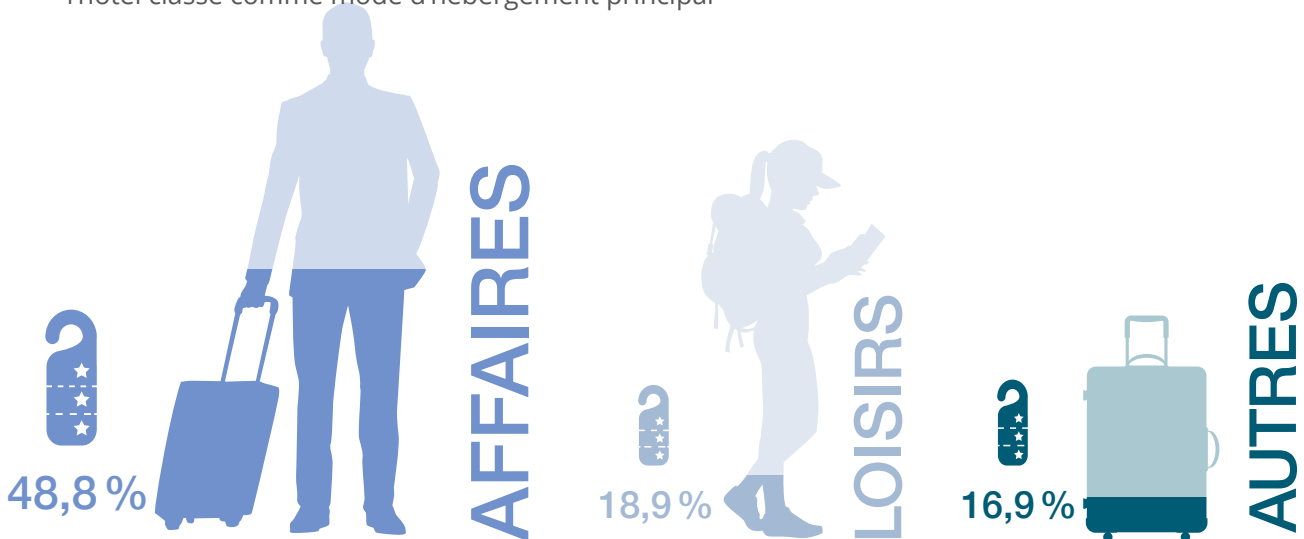


# OÙ LOGENT-ILS ?

## Fréquentation des hôtels classés

Selon le motif du voyage (hébergement principal)

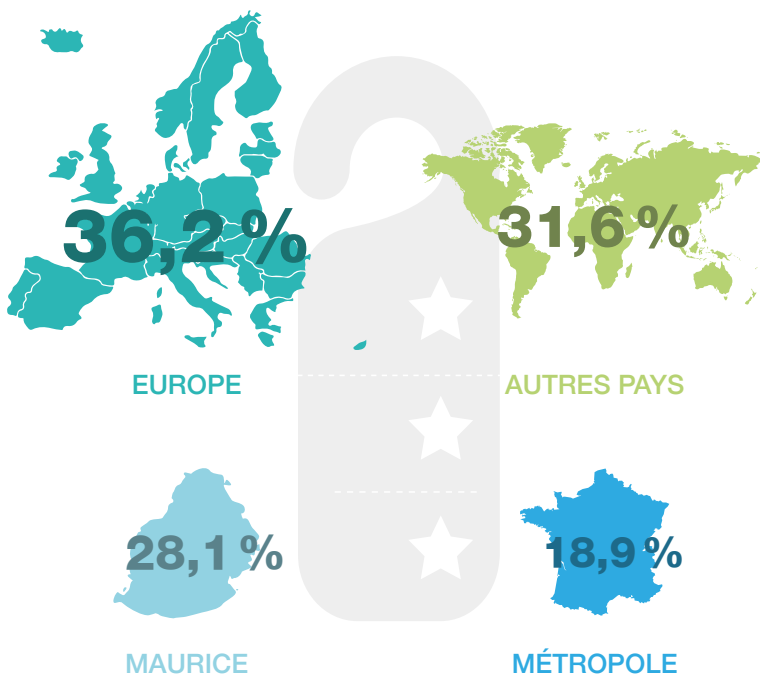
- ▶ **48,8%** des **touristes d'affaires** choisissent l'hôtel classé comme mode d'hébergement principal.
- ▶ **18,9%** des **touristes de loisirs** choisissent l'hôtel classé comme mode d'hébergement principal.
- ▶ **16,9%** des **autres touristes (motifs médicaux, sportifs, culturels, stages, autres, ...)** choisissent l'hôtel classé comme mode d'hébergement principal



La durée moyenne du séjour à l'hôtel a été de 9 nuits.

## Fréquentation des hôtels classés

Selon le lieu d'origine (Hébergement principal)

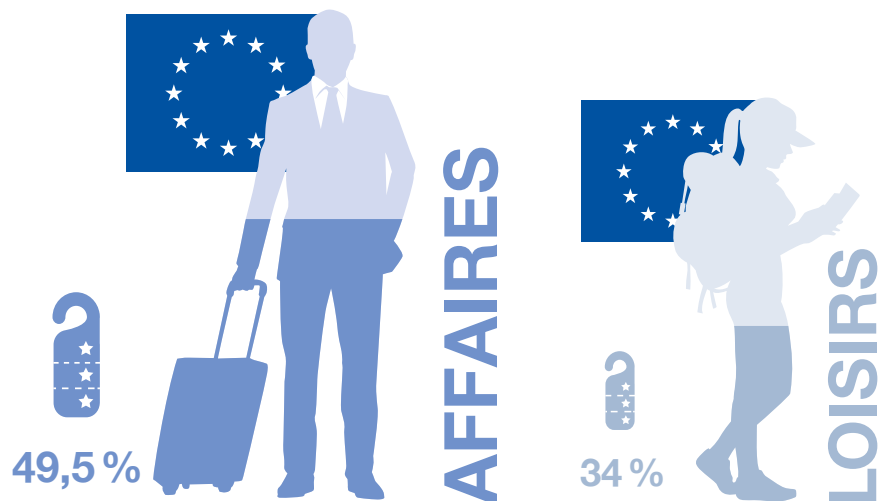


- ▶ **36,2%** des touristes **européens** choisissent l'hôtel classé comme mode d'hébergement principal.
- ▶ **31,6%** des touristes des **autres pays** choisissent l'hôtel classé comme mode d'hébergement principal.
- ▶ **28,6%** des touristes **mauriciens** choisissent l'hôtel classé comme mode d'hébergement principal.
- ▶ **18,9%** des touristes **métropolitains** choisissent l'hôtel classé comme mode d'hébergement principal.

# OÙ LOGENT-ILS ?

## Fréquentation des hôtels classés

> Touristes européens > Selon Motif du Voyage



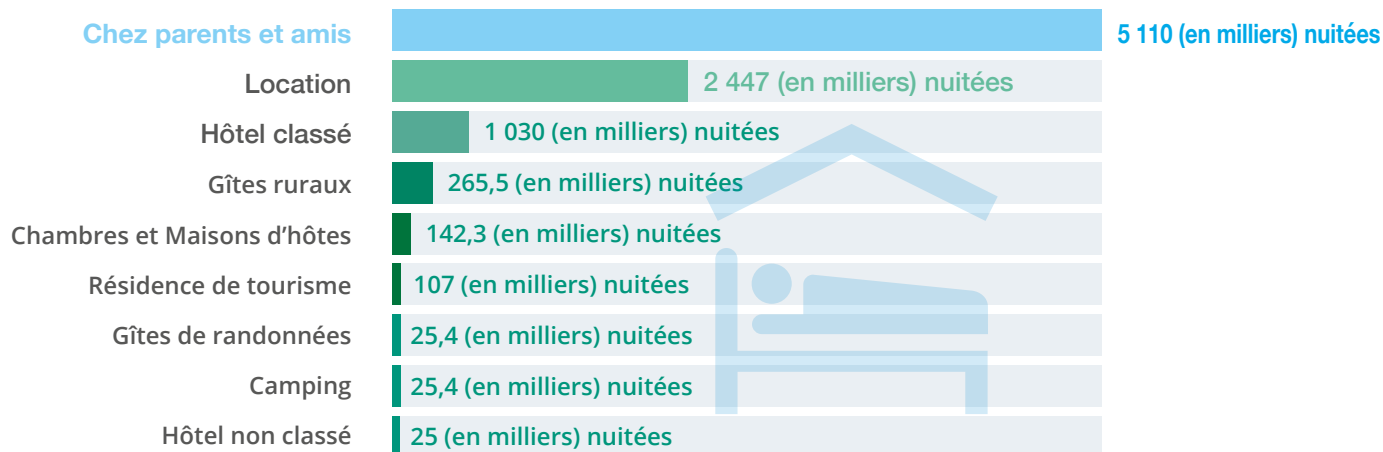
La durée moyenne du séjour à l'hôtel a été de **9 nuits**.

## Nuitées par mode d'hébergement

### ► Nombre total de nuitées marchandes : 4,07 millions

Nuitées : nombre de nuits passées par les clients dans un hébergement.

Exemple : deux personnes qui passent une nuit dans une chambre = 2 nuitées.



# SATISFACTION DES TOURISTES

## Satisfaction des touristes



## Envie de revenir à La Réunion

86,9 %



4,9 %



8,3 %



## Recommande la destination Réunion

98,6 %



0,8 %



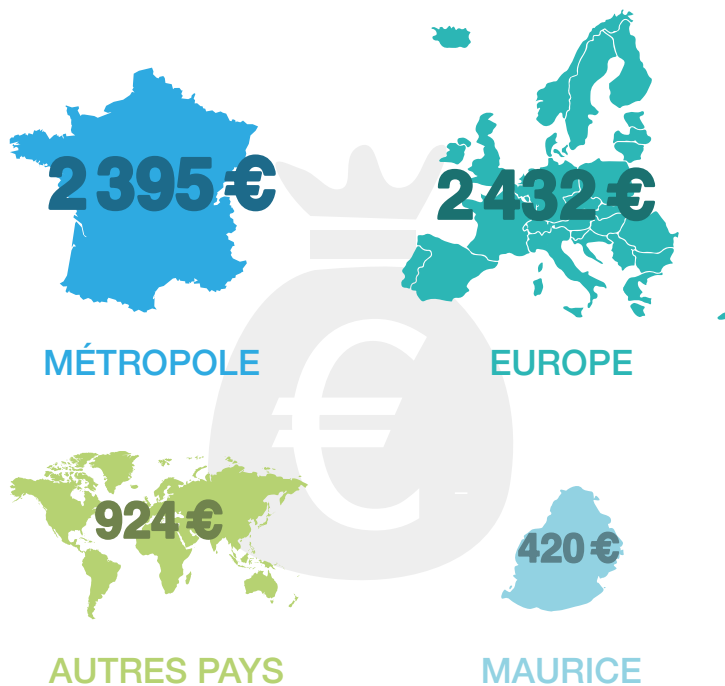
0,6 %



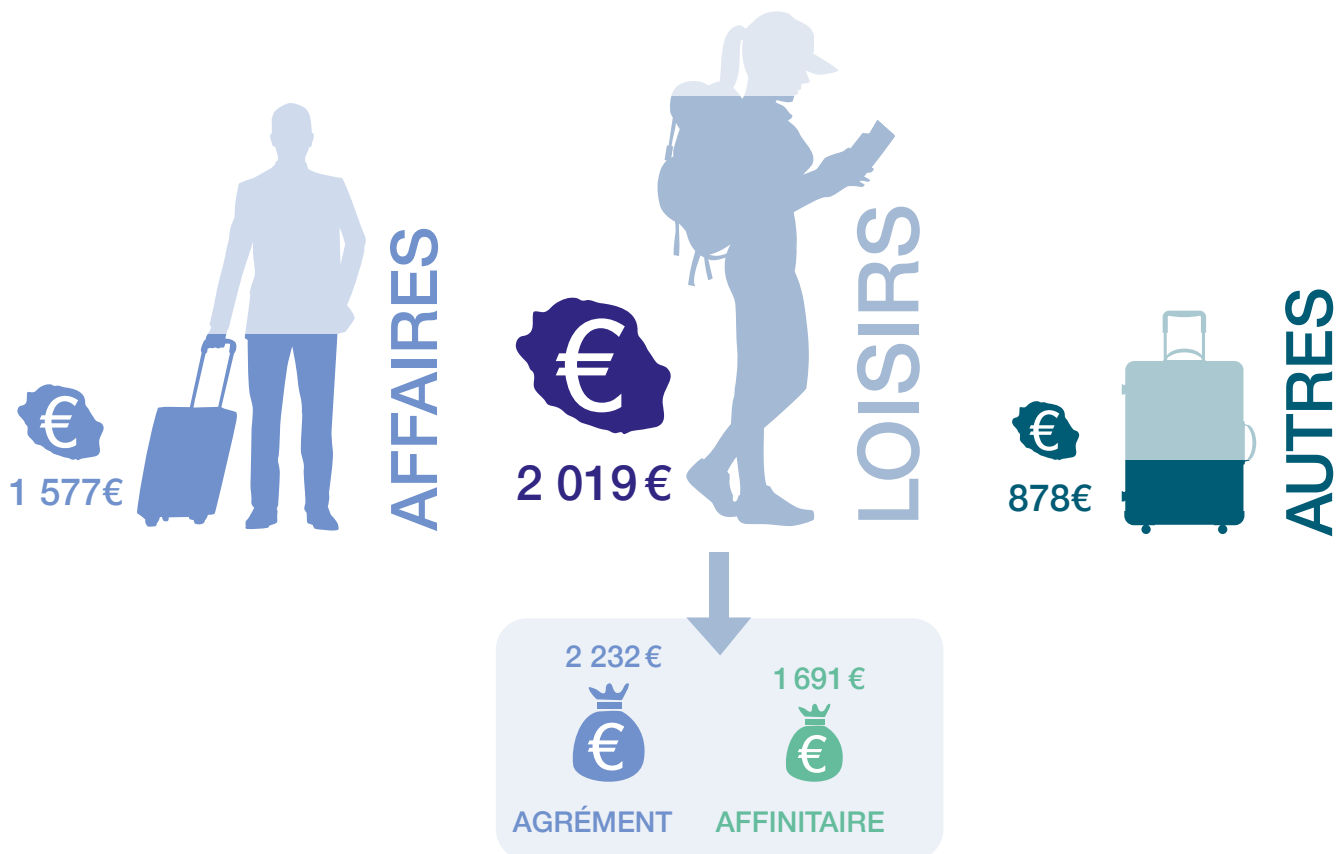
# LES DÉPENSES PAYÉES AVANT LE SÉJOUR

## Selon le lieu d'origine

▶ 1 959 € par ménage  
(billets d'avion compris)



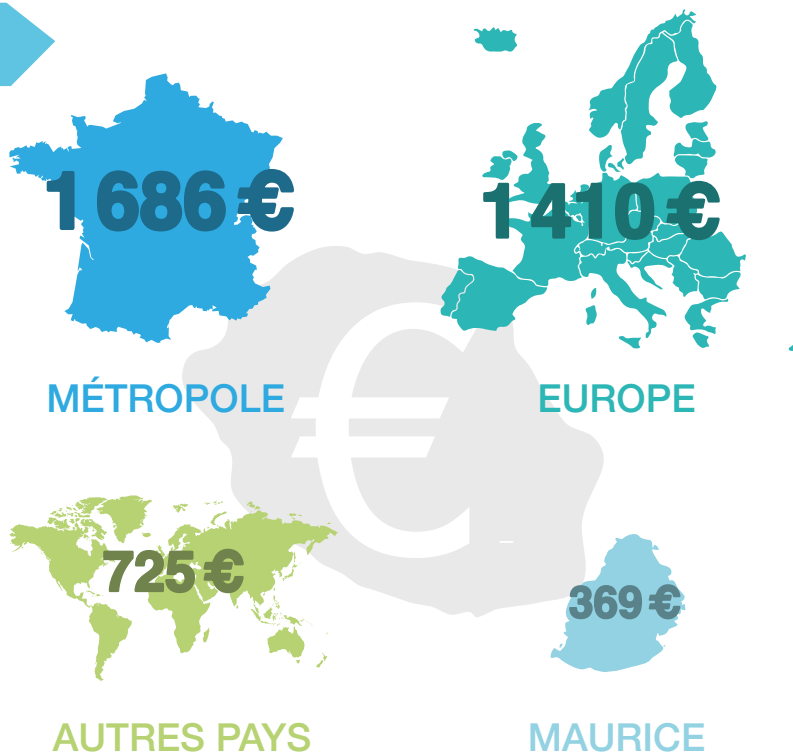
## Selon le motif du voyage



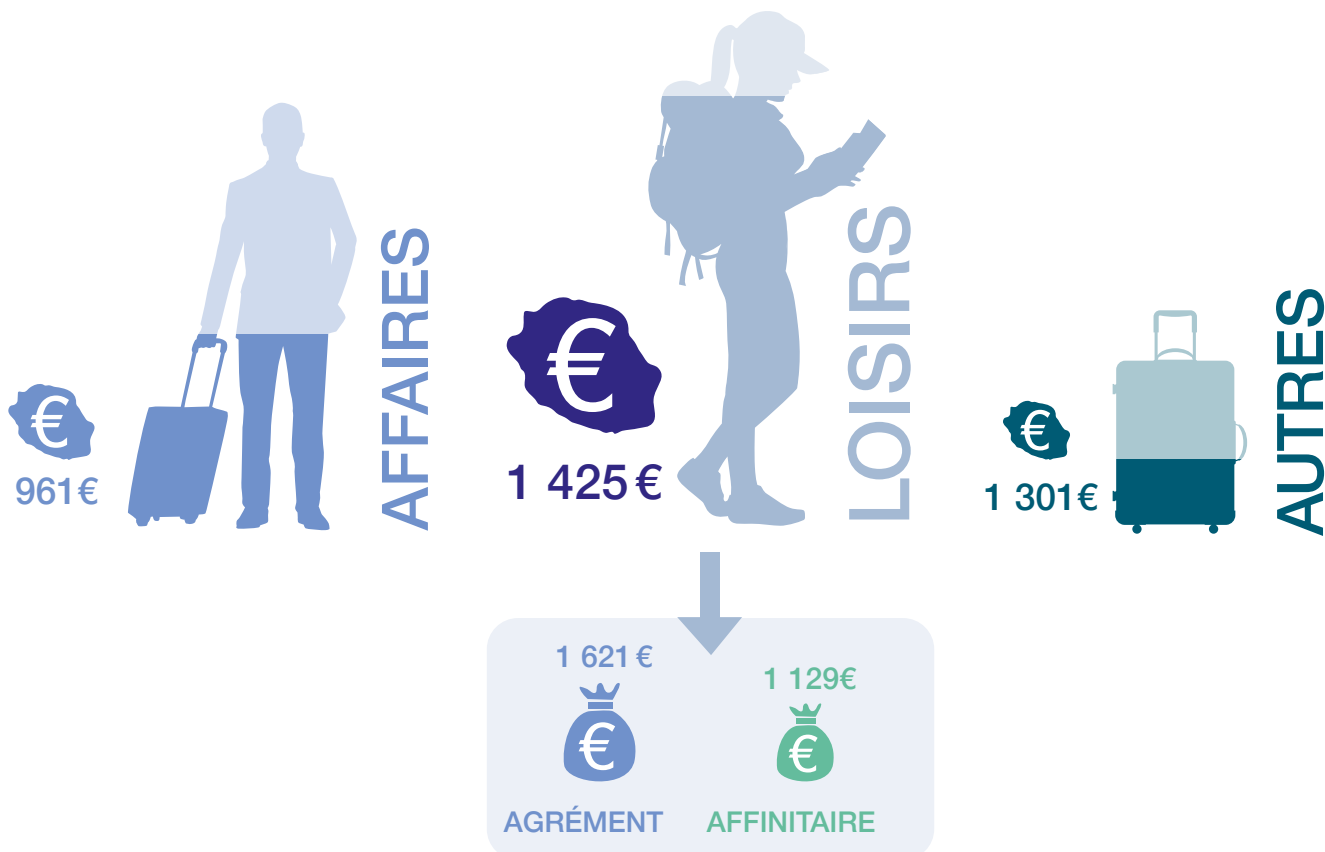
# LES DÉPENSES PENDANT LE SÉJOUR

## Selon le lieu d'origine

► 1 370€ par ménage



## Selon l'objet du voyage



# LES DÉPENSES GLOBALES

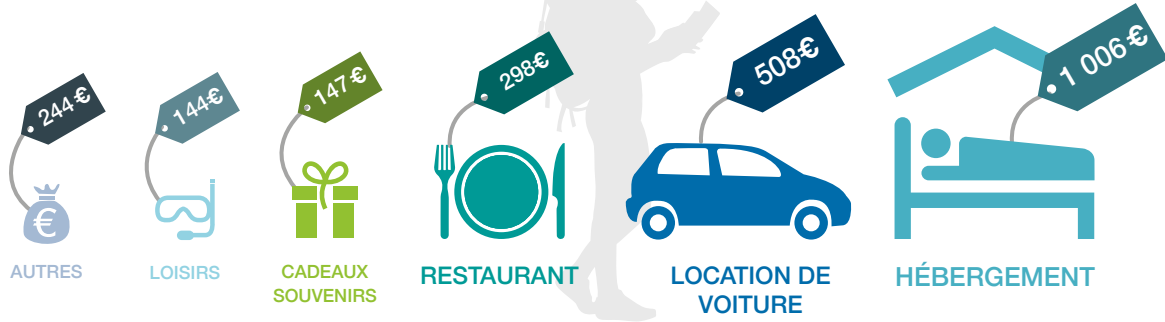
2 193€ 

DÉPENSES TOURISTIQUES GLOBALES MOYENNES PAR MÉNAGE (HORS BILLETS D'AVION)

## Dépenses globales

> Selon le motif du voyage

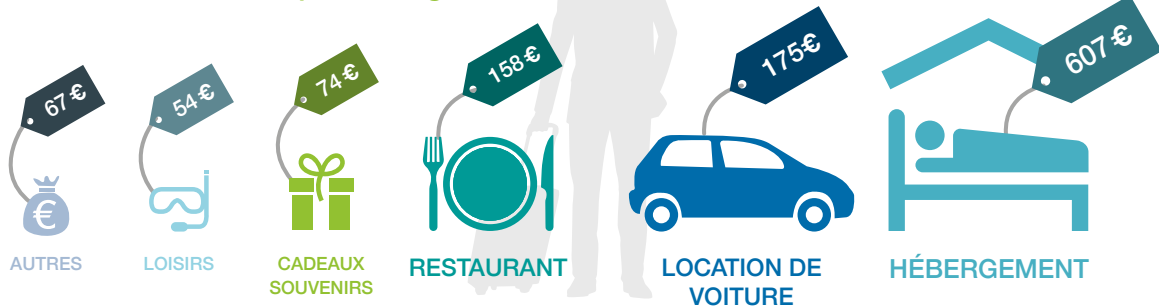
► Tourisme de loisirs : 2 348€ par ménage



## Dépenses globales

> Selon le motif du voyage

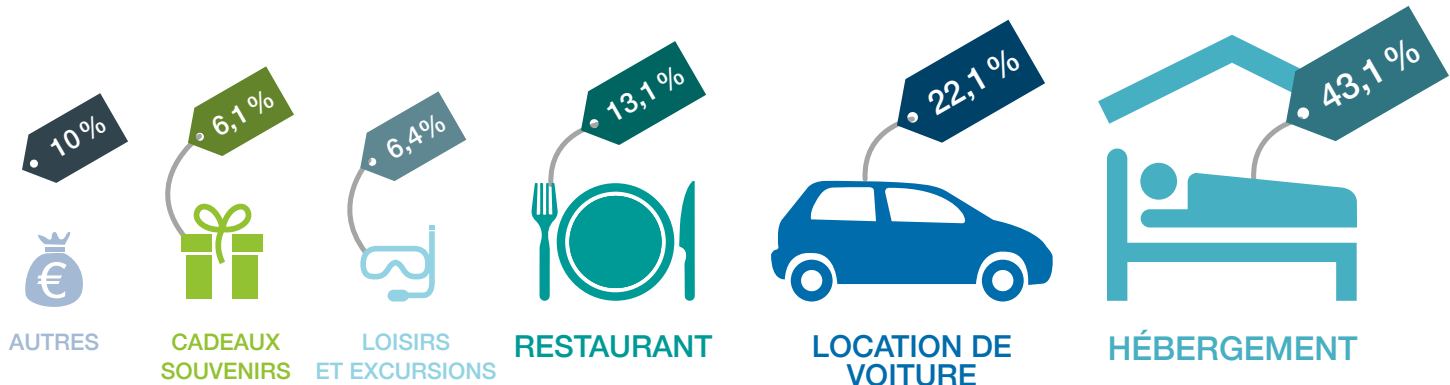
► Tourisme d'affaires : 1 134€ par ménage



## Dépenses globales

> Tourisme extérieur

► 410 millions d'euros de recettes



# QUI SONT-ILS ?

## Age du chef de famille

▶ Âge moyen : 46 ans

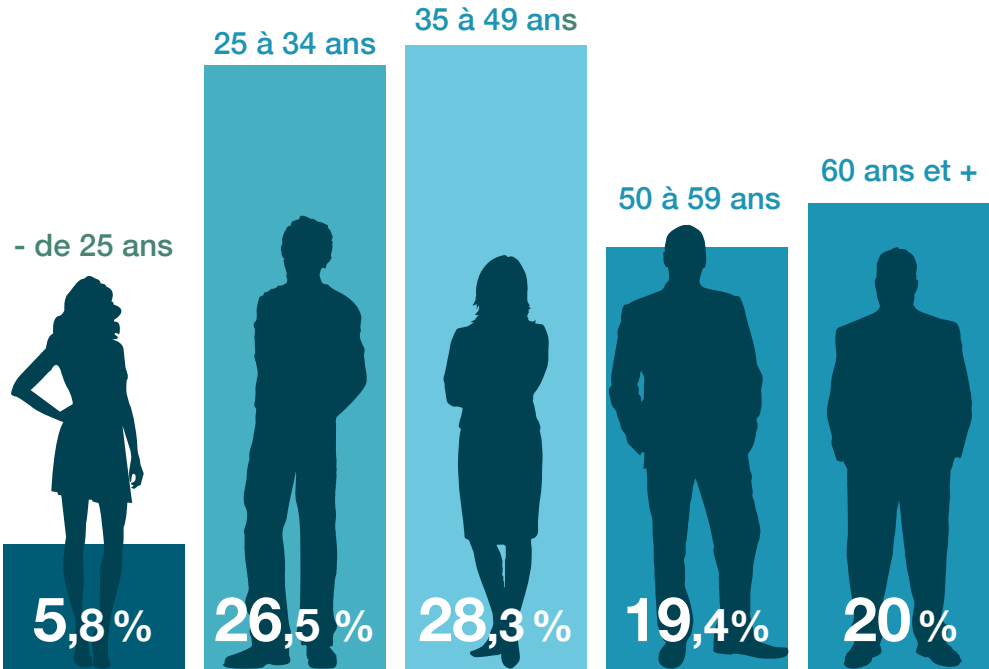


Photo: OLIVIER OCTOBRE

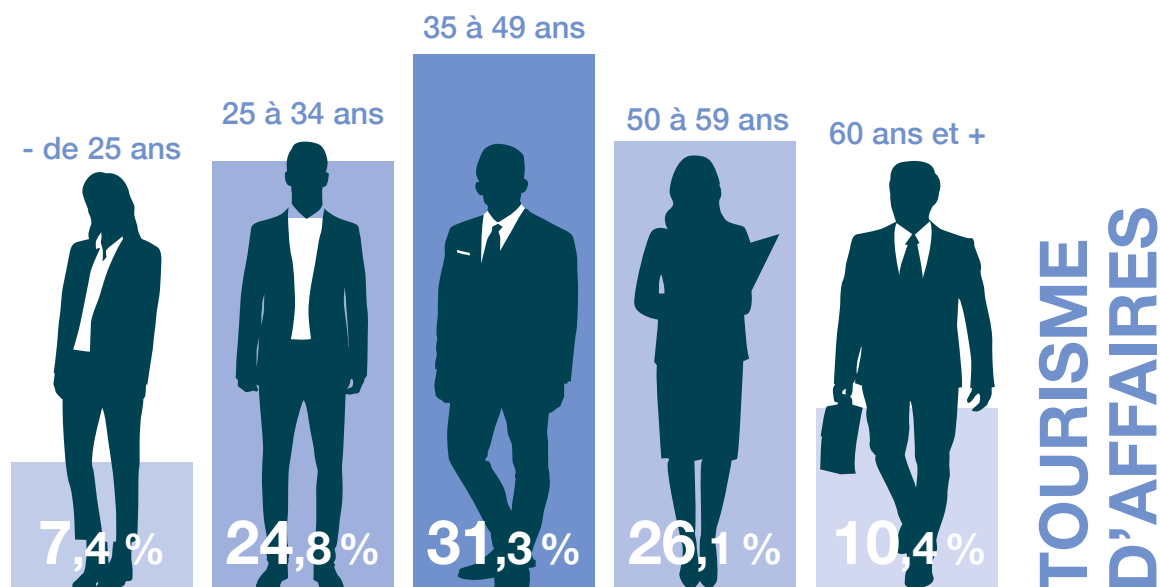


# QUI SONT-ILS ?

## Age du chef de famille

> Selon le motif principal du voyage

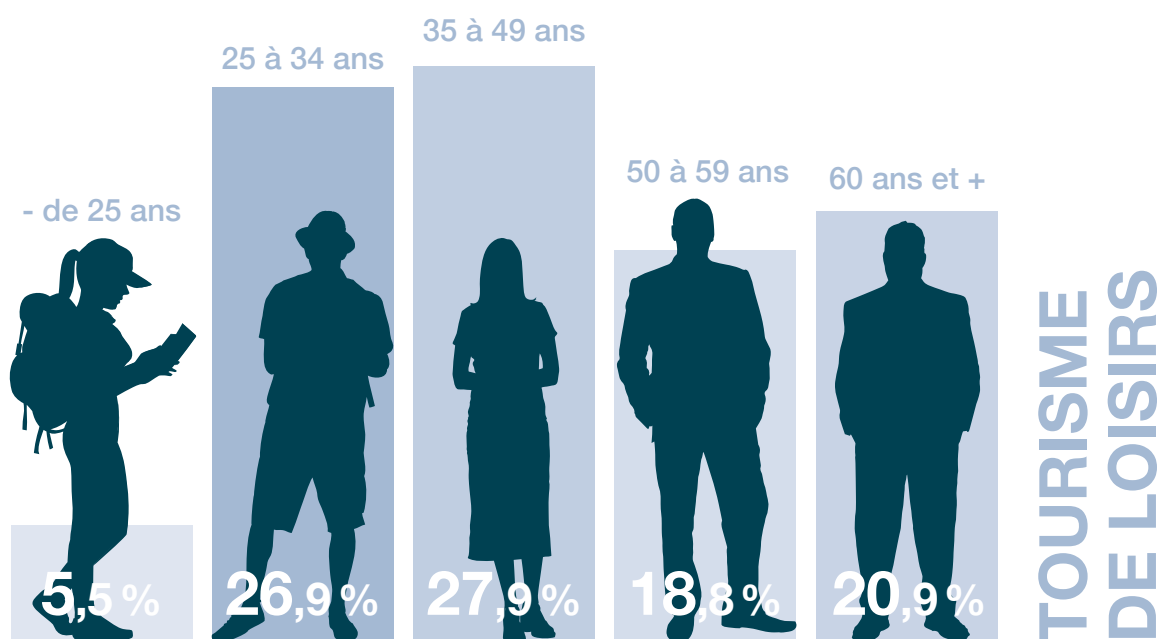
▶ Âge moyen : 43 ans



## Age du chef de famille

> Selon le motif principal du voyage

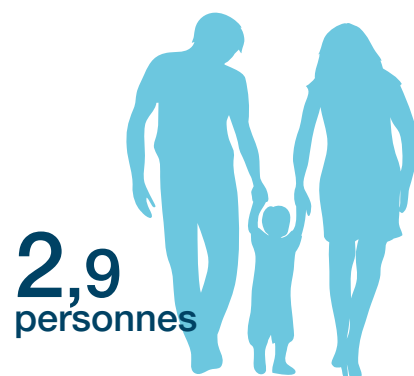
▶ Âge moyen : 46 ans



# QUI SONT-ILS ?

## Composition des menages

► Ces **533 622 touristes** sont regroupés à travers **187 016 ménages**. Le **nombre moyen de personnes par ménage** est de **2,9**.



## Nombre moyen de personnes

> Selon le motif principal du voyage



## Accompagnants

(Comment voyagez-vous ?)

**39,9%**



EN COUPLE

**23,6%**



SEUL

**28,6%**



EN FAMILLE

**7,6%**



AVEC DES AMIS  
OU DES RELATIONS

**0,3%**



DANS UN GROUPE  
ORGANISÉ

# QUI SONT-ILS ?

## Originaires de La Réunion

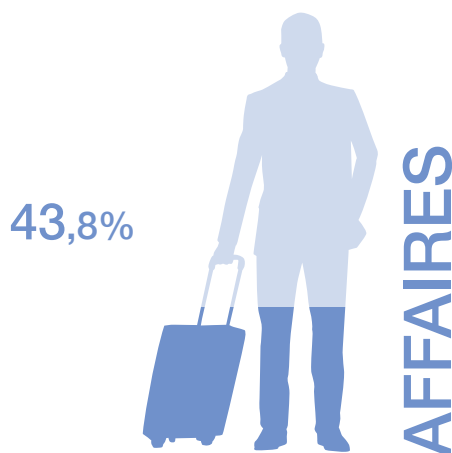
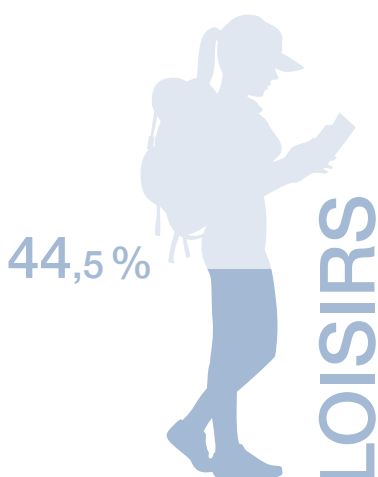
18,1 % des touristes sont originaires de La Réunion, ils représentent 96 703 personnes qui résident pour l'essentiel en métropole.



Photo: FROG 974

## Premier voyage à La Réunion

> Selon le motif principal du voyage



Pour 42,2 % des touristes, c'est un premier séjour à La Réunion

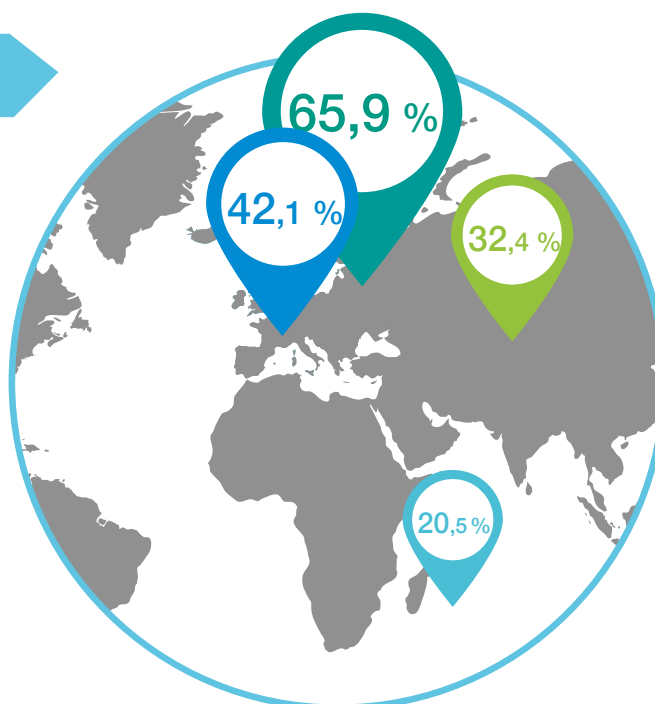
Selon le motif principal du voyage

Premier séjour pour 44,5% des touristes de loisirs

Premier séjour pour 43,8 % des touristes d'affaires

## Premier voyage à La Réunion

> Selon le lieu d'origine

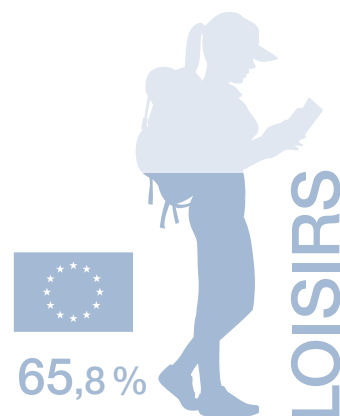


# QUI SONT-ILS ?

## Premier voyage à La Réunion

> Selon le lieu d'origine et le motif principal du voyage

1<sup>er</sup> séjour pour **65,8 %** des **touristes de loisirs** issus d'**Europe**



## Achat d'un voyage à forfait

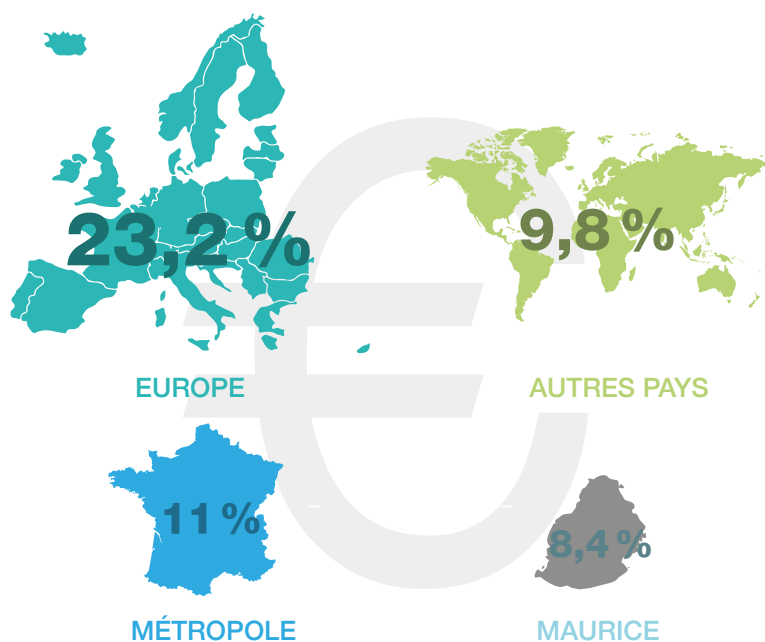
Ils sont **61 891** à avoir acheté un voyage à forfait avant leur départ pour **La Réunion (11,6 %)**.

**23,2 %** des touristes d'**Europe**

**11 %** des touristes de **Métropole**

**8,4 %** des touristes de **Maurice**

**9,8 %** des touristes des **autres pays**



## Achat d'un voyage à forfait

> Selon le motif principal du voyage



# FOCUS CROISIÈRE À LA RÉUNION



De janvier à décembre 2019



36  
Navires

Les croisières représentent **67 724 clients** de compagnies de croisières et **23 945 membres d'équipage**.

Photo: JEAN-LUC ALLEGRE



# LA FRÉQUENTATION TOURISTIQUE À LA RÉUNION

## Évolution de la fréquentation

> De 2010 à 2018

Nombre de touristes											
	2010	2011	2012	2013	2014	2015	2016	2017	2018	2019	Évol. 2019/2018
Nombre de touristes	420 325	471 268	446 501	416 001	405 700	426 400	458 261	507 563	534 630	533 622	-0,2%
Pays de résidence											
Pays de résidence France métropolitaine	346 276	381 619	355 910	337 237	315 551	319 800	369 309	397 338	424 868	443 589	4,4%
Océan Indien	34 000	42 500	46 100	45 600	48 200	60 700	43 933	64 104	61 201	47 958	-21,6%
Europe (hors France)	21 700	24 500	23 500	21 700	32 400	36 000	36 463	38 055	39 664	34 379	-13,3%
Autres pays	18 300	22 700	21 000	11 500	9 600	9 900	8 556	8 066	8 897	7 696	-13,5%
Catégorie de tourisme											
Loisirs	360 400	409 300	390 300	366 000	344 900	359 000	396 795	451 186	486 336	489 919	0,7%
Affaires	39 797	43 405	42 601	35 517	45 313	49 700	52 457	52 499	45 259	40 908	-9,6%
Autres	20 074	18 603	13 640	19 075	15 476	9 900	9 009	3 878	3 035	2 795	-7,9%
Mode d'hébergement principal											
Hébergement marchand	221 500	264 700	227 800	225 100	224 000	224 500	234 185	261 073	286 060	284 890	-0,4%
<i>Hôtel classé</i>	105 200	119 500	96 800	84 900	95 500	100 800	99 828	108 694	111 123	112 838	1,5%
<i>Location</i>	45 400	63 500	62 900	64 000	62 600	66 300	66 561	87 722	108 681	114 108	5,0%
Hébergement non marchand											
Famille, amis	198 800	206 600	218 700	900	181 700	201 900	224 076	246 490	248 571	248 732	0,1%
Durée moyenne des séjours (nombre de jours)	14,6	17	17,1	16,7	17,4	16,8	17,8	17,0	17,0	17,0	0,0%
Origine des touristes											
Non-originares de La Réunion	359 500	406 400	382 100	359 600	338 400	362 200	360 674	409 649	427 865	436 919	2,1%
Originares de La Réunion	60 800	64 900	64 400	56 400	67 300	64 200	97 587	97 914	106 765	96 703	-9,4%
Dépenses des touristes (hors billet d'avion)											
Dépenses totales (en millions d'euros)	293,6	344,2	314,7	303,2	291,6	305,7	325,3	356,2	432,4	410,0	-5,2%

Sources : IRT/INSEE (2009-2015) ; IRT/MTA (2016-2019)

# AUTRES INFORMATIONS

## Précisions

Selon l'Organisation Mondiale du Tourisme, un visiteur est une personne qui fait un voyage vers une destination située en dehors de son environnement habituel, pour une durée inférieure à un an, et dont le motif principal de la visite (affaires, loisirs ou autre motif personnel). Un visiteur est qualifié de touriste s'il passe une nuit sur place.

Le **tourisme d'agrément** est une forme de tourisme dont la motivation est la découverte d'un nouveau territoire pour satisfaire sa curiosité, son goût de l'aventure, son désir d'enrichir sa culture et son expérience.

Le **tourisme affinitaire** est une forme de tourisme dont la motivation est la visite à des connaissances et à des proches.

Le **tourisme d'affaires** désigne les déplacements à but professionnel.

Le **tourisme "Autre"** est une forme de tourisme qui ne correspond pas aux définitions précédentes (agrément, affinitaire et affaires). Cela peut être pour des raisons médicales, rencontres associatives, etc.

## Note méthodologique :

L'enquête de fréquentation touristique IRT/MTA est menée auprès des voyageurs au départ des deux aéroports de La Réunion (Roland Garros et Pierrefonds).

MTA est un bureau d'études spécialisé dans l'univers du transport aérien depuis 1992, il a travaillé principalement en métropole, en Europe et dans la zone Caraïbes. Il a réalisé les enquêtes Visavion pour le CRT Nice Côte d'Azur depuis 2013 ainsi que de nombreuses enquêtes pour les aéroports de Nice, Bordeaux, Paris, Marseille etc.

Elle a pour objectif de mesurer la fréquentation touristique, de définir le profil des touristes extérieurs et d'estimer les recettes touristiques générées pour le territoire.

Les enquêtes se déroulent en face à face et non plus en auto-administrées. L'administration des enquêtes se fait en salles d'embarquement uniquement et non plus en zones publiques, sur supports tablettes numériques.

La taille de l'échantillon 2019 est de 29 703 questionnaires remplis. C'est en moyenne 29 jours d'enquête par mois.

Le plan de sondage est mensuel avec actualisation hebdomadaire, calé sur les données de trafic des aéroports (prévisionnels et réalisés des mois précédents). L'objectif est de couvrir tous les vols du mois quel que soit le jour, l'horaire, la destination et la compagnie.

	Jours enquête	Vols enquêtés	Questionnaires obtenus
Moyenne mensuelle	29	331	2 475
Total de janvier à décembre	356	3 975	29 703

Le redressement de la base se fait en fonction de la structure du trafic aéroportuaire du mois échu, par compagnie, par destination et par aéroport. Selon cette méthodologie de redressement utilisée également pour les enquêtes de trafic de plusieurs grands aéroports français (dont Nice et Bordeaux), la base produite est représentative du trafic de chaque mois à plus de 97 %, ce qui permet à la fois d'analyser efficacement les résultats déjà produits et d'extrapoler des tendances annuelles pour pouvoir anticiper les grandes évolutions en cours lorsqu'elles existent.





Comité Régional du Tourisme  
ILE DE LA REUNION TOURISME  
4 Rue Jules Thirel Immeuble La Balance, Bâtiment B - CS 61087 97864 Saint-Paul CEDEX  
Fax : +262 (0)2 62 21 00 21 - [contact@reunion.fr](mailto:contact@reunion.fr) - [www.reunion.fr](http://www.reunion.fr)



Le programme d'action FEDER 2019 de l'Île de la Réunion Tourisme est cofinancé par l'Union Européenne et la Région Réunion.

Observatoire régional du tourisme  
Contact : Raoul VINCENT - E-mail : [r.vincent@reunion.fr](mailto:r.vincent@reunion.fr)

Éditée par l'Île de la Réunion Tourisme - Mars 2020